

LE MYSTÈRE ANNE ONYME

JOUEZ AVEC
LA LIGUE GENEVOISE
CONTRE LE CANCER

LES 8 RÈGLES D'OR D'UN BON ENQUÊTEUR



Discret, tu resteras



Confidentielle, l'enquête tu garderas



Dans les boutiques, tu n'entreras pas



Sur les passages piétons, tu traverseras



Uniquement à pied, tu te déplaceras



Aucun dégât, tu ne feras



**Aucun risque, tu ne prendras et aucun mur,
tu n'escaladeras**



Responsable, tu seras !

BIENVENUE

SUR LE JEU DE PISTE
LE MYSTÈRE ANNE ONYME

**QUELLE EST LA VÉRITABLE IDENTITÉ
D'ANNE ONYME?**

Votre mission, si vous l'acceptez sera de répondre à cette énigme.

Pour cela, vous devrez suivre les indications, découvrir les indices et répondre aux deux questions finales.

Conseils : Restez bien en groupe pour que vos connaissances et vos regards soient décuplés.
Empruntez les passages piétons et surtout soyez vigilants ! Bonne chance !

LIEU DE DÉPART : PROMENADE DE LA TREILLE

Bonjour chers enquêteurs, je m'appelle Charles Girard et je suis bénévole-Domilyls à la Ligue genevoise contre le cancer. Hier, j'ai reçu une lettre signée par une certaine « Anne Onyme ». Elle débute ainsi :

Charles,

Je sais à quel point tu aimes les jeux et les énigmes. Aujourd'hui, j'ai quelque chose d'important à te dire, un message secret. Et j'ai trouvé amusant de te le faire découvrir par un jeu... Alors, pour savoir qui je suis et quel est mon message, il va falloir jouer. Es-tu prêt à relever le défi ?

Cette mystérieuse Anne Onyme me connaît bien, car je ne suis pas du genre à refuser un challenge. Et pour le réussir, je vais avoir besoin d'aide, de votre aide !

La lettre continue ainsi :

Rends-toi promenade de la Treille, puis emprunte la rue Henri-Fazy en face de la statue de Pictet de Rochemont. Avance ensuite jusqu'à l'ancien arsenal, où sont présentés des canons.

Tu y verras trois mosaïques. Trouve celle sur laquelle est représentée un cheval noir. Au bas de cette mosaïque la devise de Genève est notée, mais plusieurs de ses lettres sont manquantes. Le nom d'une partie du corps apparaît alors. La vois-tu ? Eh bien sache que je porte un tatouage sur cette partie du corps. C'est ton premier indice pour m'identifier !

Q.1/Sur quelle partie du corps Anne Onyme est-elle tatouée ?

En trouvant la réponse à cette question, je pense tout de suite à ma mère, Oriane Girard. Quand elle a appris qu'elle avait un cancer du sein, elle s'est fait tatouer un ruban rose sur cette partie du corps. « C'est pour me donner du courage », m'a-t-elle dit. Ma sœur Juliette s'est ensuite fait faire le même en signe de soutien.

Pour nous aider dans son combat, nous nous étions aussi rendues à la Ligue genevoise contre le cancer.



La Ligue genevoise contre le cancer (LGC) est une association à but non lucratif qui depuis cent ans se situe au cœur de la lutte contre le cancer en agissant sur tous les fronts contre la maladie :

- en apportant conseil et soutien aux personnes malades et à leurs proches,
- en menant des actions de prévention et de promotion de la santé auprès des entreprises et de la population,
- en soutenant la recherche médicale.

Les ressources utilisées pour mener à bien ses missions proviennent essentiellement de dons privés. Chaque don est important pour faire reculer le cancer et grandir l'espoir que la maladie engendre moins de souffrance et d'inégalités à l'avenir.

La suite de la lettre évoque justement la LGC :

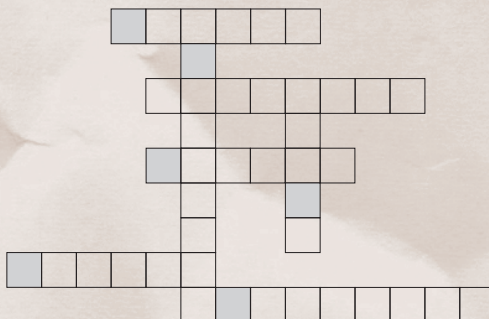
Rends-toi maintenant devant la cathédrale Saint-Pierre. Pour cela, emprunte la rue du Puits-Saint-Pierre, puis tourne à droite dans la rue Otto-Barblan.

Espérance, Clémence, Éveil ; la cathédrale compte de nombreuses cloches, dont les noms de certaines te rappelleront des sentiments que tu as ressentis après avoir découvert la Ligue genevoise contre le cancer.¹

Sers-toi du nom des cloches pour remplir la grille de mots croisés ci-dessous. Utilise ensuite les cinq lettres que tu as placées dans les cases grisées pour former un mot. Ce mot est ton premier indice pour trouver mon message secret.

Nom des cloches

EVEIL
ACCORD
RAPPEL
TOCSIN
CLEMENCE
ESPERANCE
COLLAVINE
BELLERIVE



Q.2/Quel est le premier indice pour trouver le message secret ?

La lettre continue :

Contourne maintenant la cathédrale par la gauche en empruntant la rue de l'Évêché. Continue dans cette rue jusqu'au n°7, puis accède à la terrasse Agrippa-d'Aubigné qui s'ouvrira à tes côtés. Avance sur cette terrasse pour te poster face à la vue sur les toits de Genève. En contrebas, tu verras un édifice religieux qui date du XVe siècle. Il porte un prénom identique à celui porté par la taverne à tes côtés.

- 2) Cela devrait te rappeler le prénom de Madame Jurançon, une chercheuse en oncologie subventionnée par la Ligue genevoise contre le cancer. Tu avais été à sa rencontre pour tenter de comprendre son travail sur le cancer. Te souviens-tu ? Eh bien, sache que mon véritable prénom n'est pas celui-ci.



Grâce aux progrès de la recherche en oncologie, des nouveaux traitements tels que l'immunothérapie sauvent aujourd'hui des vies, mais il reste encore beaucoup à découvrir sur les mécanismes de la maladie. Il faut développer des traitements encore plus efficaces, moins lourds et moins coûteux, et que la guérison devienne la règle. La LGC consacre chaque année une part importante de son budget à des projets de recherche innovants menés par de jeunes chercheurs et chercheuses prometteurs-euses.

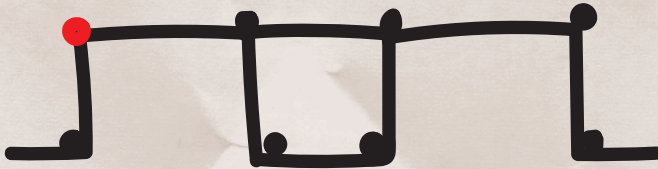
Madame Jurançon ! Elle m'a expliqué que la Ligue genevoise contre le cancer l'avait soutenu pendant trois ans d'affilée, pour mener à bien sa recherche sur l'élaboration d'un futur traitement pour le cancer du sein. Mais quel était son prénom, déjà ?

Q.3/Quel prénom ne porte pas Anne Onyme ?

La lettre poursuit :

Reviens dans la rue de l'Évêché, et continue de faire le tour de la cathédrale. Tu croieras alors la place de la Taconnerie. Poursuis dans la rue du Soleil-Levant non loin de là. À son extrémité, tu verras les pierres grises de la Maison Tavel, la plus ancienne maison privée de Genève !

Lève les yeux pour observer sa façade. Vois-tu les têtes qui y sont présentes ? Regarde en particulier celle située à cet endroit :



Sache que je n'ai pas la même chose sur (mon) visage.
3

Q.4/Qu'est-ce qu'Anne Onyme n'a pas sur son visage ?

Face à la Maison Tavel, prends à gauche puis tourne dans la deuxième rue à droite, la rue des Granges. Après quelques pas, tu atteindras l'église de Saint-Germain qui date du XVe siècle.

Trouve le cadran solaire situé sur l'un de ses murs. Vois-tu les fleurs qui y sont peintes ? Sache qu'elles ont un lien avec moi. Tu devrais savoir ce qu'elles représentent, toi qui as participé à plusieurs groupes de soutien et ateliers proposés par la Ligue genevoise contre le cancer, dont celui sur le lien par les fleurs, animé par Gina Ostervald.

Mais oui ! Gina ! Je me rappelle. Son atelier m'a ouvert à une autre forme de communication. Je suis rentré ce soir-là avec un bouquet, et le sourire !



Le soutien de la Ligue genevoise contre le cancer se manifeste de plein de façons différentes. L'une d'entre elles est l'organisation d'ateliers encadrés par des professionnel-le-s.

Si tu ne te souviens plus de l'atelier sur le lien par les fleurs, je te joins un document à ma lettre.



Vous trouverez les documents joints à la lettre à la fin de votre carnet de route

Q.5/Quelle fleur a un lien avec Anne Onyme ?

Retourne dans la rue des Granges, et continue-la jusqu'à atteindre la place du Grand-Mézel.

Poste-toi devant la fontaine au centre de cette place. Lorsqu'elle fonctionne, l'eau de la fontaine passe par la bouche d'un animal. Eh bien, cet animal est mon signe astrologique !

4

Tiens, tiens ! Ce signe astrologique est justement celui de Gina Ostervald...

Q.6/Quel est le signe astrologique d'Anne Onyme ?

Emprunte maintenant la Grand-Rue par la gauche, puis tourne tout de suite à gauche pour descendre la rue de la Tertasse. À son extrémité, approche-toi du buste d'Henry Dunant, le fondateur de la Croix-Rouge internationale.

Eh bien, sache que je ne porte jamais l'accessoire vestimentaire représenté autour du cou de cette statue.

Q.7/Quel accessoire Anne Onyme ne porte-t-elle jamais ?

Rends-toi maintenant devant l'entrée principale du parc des Bastions, le plus grand parc historique du centre-ville. Entre ensuite à l'intérieur. S'ils sont de sortie, tu auras l'occasion de voir à ta gauche des joueurs en pleine action. C'est à ce jeu qu'Océane t'a souvent vaincu, non?

5



WC dans le parc, à l'entrée

L'expéditeur a encore vu juste. Je me rends très régulièrement dans ce parc avec Océane Gaillard, infirmière à la Ligue genevoise contre le cancer. Cette femme accompagne ma mère dans son combat contre le cancer, et m'a renseigné sur le soutien que je pouvais lui apporter.

Je me souviens qu'elle m'avait bien expliqué ce qu'était le cancer, en comparant notre corps à une machine.



Le corps humain est une belle usine qui produit constamment des cellules utiles à son fonctionnement. Le cancer est une maladie provoquée par un dérèglement du corps qui se met à produire de façon anarchique et excessive des cellules non conformes. À terme, ces cellules anormales forment des masses appelées « tumeur maligne ».

Les raisons pour lesquelles la machine se dérègle ne sont pas toujours connues mais les facteurs augmentant le risque de développer un cancer sont quant à eux bien identifiés : l'âge, le tabac, l'alcool, une alimentation déséquilibrée et le manque d'exercice physique sont parmi les facteurs les plus importants.

La lettre continue :

Je vais de nouveau te mettre au défi. Un document que je joins à ma lettre fait écho à ce jeu. Regarde les pièces de la même couleur que les fleurs que tu as vues plus tôt sur l'église Saint-Germain. Elles forment le deuxième indice lié à mon message secret.



Vous trouverez les documents joints à la lettre à la fin de votre carnet de route

Q.8/Quel est le deuxième indice pour trouver le message secret ?

La lettre continue :

Reviens sur l'allée centrale du parc des Bastions, puis dirige-toi vers la statue de David vainqueur de Goliath à ta droite. Poursuis sur le chemin derrière la statue, et sors du parc par la sortie la plus proche.

Continue ensuite dans la rue en l'empruntant par la gauche. Tu atteindras alors la faculté des lettres actuellement en travaux. Traverse face au bâtiment et poste-toi dans le coin formé par la place de l'Université et la rue de Candolle.

Ce lieu devrait te rappeler quelque chose, non ? Tu y as préparé une bonne action avec quelqu'un qui t'aime énormément...

6

Anne Onyme doit faire référence à la fois où nous nous sommes donné rendez-vous ici-même, ma sœur Juliette et moi, avec Olivier et Lucie, que nous avons rencontrée lors d'une séance du groupe de parole des proches aidants. Nous voulions nous impliquer davantage dans la Ligue, en échange de tout ce qu'elle faisait pour nous.

Nous nous étions retrouvés tous les quatre à cet endroit afin de créer le design de super casquettes à distribuer. La Ligue genevoise contre le cancer ne fonctionnant que grâce à des dons privés, nous avons réussi à organiser des collectes de fonds au sein d'entreprises. Nous en avons aussi profité pour mettre en place des sessions de prévention solaire, avant les grandes vacances, avec la distribution de ces casquettes.



La prévention et la promotion de la santé sont des éléments essentiels de la lutte contre le cancer. Les équipes d'infirmier-e-s spécialisé-e-s en oncologie interviennent en entreprise ou auprès de la population et donnent conseil et information sur comment réduire ses risques de cancer. Grâce à ces interventions, la parole se libère et certains tabous se lèvent.

La lettre continue par ces mots :

Tu retrouveras ci-dessous une photo retouchée de la casquette que tu as distribuée lors des sessions de collecte de dons et de prévention. J'y ai caché un mot qui est le troisième indice lié à mon message secret. Pour le trouver, utilise la couleur vive d'un élément urbain à tes côtés.



Q.9/Quel est le troisième indice du message secret?

Continue maintenant vers l'arrêt de tram Plainpalais, situé plus loin, face à la faculté des lettres. Pour cela, tu emprunteras la rue Kitty-Ponse.

À l'arrêt de tram, un homme figé t'attendra sur un des bancs. Il s'agit d'André L'Huillier, un des plus grands collectionneurs de Genève. Regarde ce qu'il porte sur le visage. Eh bien, j'ai la même chose sur le mien!

Regarde ensuite sa bague. Une lettre y a été gravée. Mais ce n'est peut-être pas une lettre d'un alphabet que tu connais... Je te joins à ma lettre un document qui devrait t'aider. Reconnais cette lettre et tu découvriras l'une de mes initiales : celle de mon véritable prénom!



Vous trouverez les documents joints à la lettre à la fin de votre carnet de route

Q.10/Quel accessoire porte Anne Onyme ? Quelle lettre est l'une de ses véritables initiales ?

Poursuis dans la rue de Carouge en suivant les rails du tram. Emprunte bien le trottoir de gauche. Tourne ensuite dans la première à gauche, la rue Leschet, une rue que tu connais bien.

Pas besoin d'en dire plus : c'est dans cette rue que se trouvait l'accueil de la Ligue genevoise contre le cancer, aujourd'hui présent rue Sautter, au numéro 29.



Les infirmier·e·s de la LGC vous accueillent rue Sautter, au 29, avec ou sans rendez-vous, et offrent à toute personne malade et ses proches des conseils liés à la santé, à l'administratif et au juridique, ainsi qu'un soutien psychologique et financier. Ils répondent à toutes vos questions concernant la maladie, les traitements, vos droits, les assurances et les prestations sociales. C'est aussi un espace où sont organisés des groupes de parole, des ateliers et des activités pour aider le corps et l'esprit. Toutes ces prestations sont gratuites.

Utilise le document en annexe qui évoque l'histoire de la Ligue genevoise contre le cancer. J'y ai caché le quatrième indice lié à mon message secret.

Q.11/Quel est le quatrième indice lié au message secret ?

Dirige-toi vers la place des Philosophes à l'extrémité de la rue. Traverse ensuite le boulevard du même nom grâce au passage piéton, puis poursuis tout droit dans la rue de Saint-Léger.

Au premier croisement, traverse la rue pour te retrouver face à la grille du parc des Bastions. Tourne alors dans la rue à gauche pour la longer. Entre ensuite dans le parc par l'accès qui apparaîtra sur ta droite.

Face à toi, une statue ailée apparaîtra au-dessus d'un muret. Rends-toi à ses pieds. Derrière elle, tu verras une statue représentant une mère de famille et ses enfants.

Cette famille me fait penser à la mienne. Quand ma mère a su pour son cancer et son aspect héréditaire, elle nous a tout de suite envoyés chez le médecin pour voir ce qu'il y avait à faire comme tests. C'est à cette occasion que j'ai appris que les hommes pouvaient eux aussi être touchés par le cancer du sein.



Un homme sur deux et une femme sur trois seront touché-e-s par le cancer au cours de leur vie. Chaque année, ce sont 40'000 nouveaux cas de cancer qui sont diagnostiqués en Suisse. 23'000 personnes vivent avec le cancer sur le canton de Genève aujourd'hui et elles seront 40'000 en 2030.

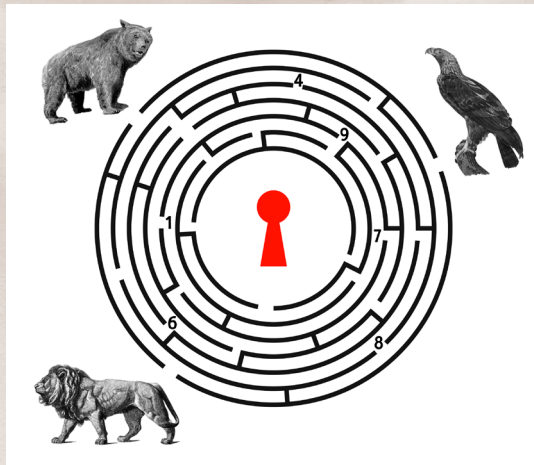
Le nombre d'enfants qu'a cette femme est un nouvel indice pour trouver mon message secret.

Q.12/Quel est le cinquième indice ?

Continue dans la direction dos à l'ange pour retrouver l'allée principale du parc. Emprunte-la sur la gauche. Après quelques pas, tu verras sur ta droite le Mur des Réformateurs créé pour le 400e anniversaire de la naissance de Jean Calvin et sur lequel sont entre autres représentés Guillaume Farel, Jean Calvin, Théodore de Bèze et John Knox, quatre hommes (qui) ont marqué le mouvement réformateur protestant.

Approche-toi des statues et regarde au sol. Tu y verras trois blasons. Ceux de Berne et de Genève rappellent le lien entre ces deux cantons. Celui du royaume d'Écosse rappelle les origines de John Knox.

Des animaux sont représentés sur ces blasons. L'un d'entre eux est la clé pour trouver deux nouveaux indices liés à mon message secret. Suis-le dans le labyrinthe pour les obtenir !



Q.13/Quels sont ces deux indices ?

Face au mur, prends à droite et emprunte la pente raide pour atteindre la rue de la Croix-Rouge. Traverse ensuite sur le passage piéton, puis continue à droite pour emprunter la rue Julienne-Piachaud.

Après quelques mètres, tourne à gauche sur la place du Bourg-de-Four, ancien emplacement de marchés et de foires de la ville. Monte jusqu'au n°7.

Cette place te rappelle sûrement les exercices physiques que tu y fais tous les matins avec Guillaume Oberlin, un ancien malade du cancer, que tu as rencontré à la Ligue.



40% des cancers sont évitables en modifiant son comportement et environnement.

Les principaux conseils pour réduire son risque de cancer :

- Ne pas fumer ;
- Éviter l'abus d'alcool et réduire sa consommation ;
- Soigner son alimentation en consommant des fruits et légumes tous les jours et en réduisant ses apports en graisses alimentaires ;
- Être actif physiquement en visant 30 minutes d'activité par jour : l'essentiel est de bouger le plus possible ! Pas besoin d'être un grand sportif !
- Maintenir son poids grâce à une alimentation équilibrée et une activité physique régulière ;
- Se protéger du soleil en évitant de s'exposer sans crème solaire, ni vêtements adaptés.

La lettre continue par une énigme :

Niché au n°7 de la place, tu verras la statue d'un personnage qui termina sa vie à Genève. Regarde son titre, puis utilise un document annexe à ma lettre, que je t'ai fait utiliser plus tôt. Sa position sur ce document te donnera le dernier indice pour trouver mon message.



Vous trouverez les documents joints à la lettre à la fin de votre carnet de route

Q.14/Quel est le dernier indice du message secret ?

Continue sur la place, puis monte vers la rue de l'Hôtel-de-Ville. À son extrémité, tourne à gauche et retourne sur la promenade de la Treille.

Tu retrouveras alors la statue de Pictet de Rochemont. Regarde son veston. Ses boutons te donneront une lettre : l'initiale de mon véritable nom. Utilise un alphabet que tu dois maintenant connaître !

Q.15/Quelle est la seconde initiale d'Anne Onyme ?

La lettre se termine ainsi :

Voilà, tu as maintenant tous les éléments pour savoir qui se cache derrière cette lettre (anonyme.)⁸

Quant aux huit indices chiffrés que je t'ai fait deviner, cherche dans ma lettre les mots auxquels ils sont associés. Tu comprendras alors mon message secret. Attention, utilise bien les indices dans l'ordre dans lequel tu les as trouvés !

À très vite,

Anne Onyme

Voilà comment finit la lettre. Maintenant, aidez-moi à trouver :

1. Qui se cache derrière Anne Onyme ? Je vous joins en annexe des photos de mes proches et amis de la Ligue genevoise contre le cancer. Aucun doute, l'expéditeur se cache parmi eux...
2. À l'aide des huit indices, quel est son message secret ?

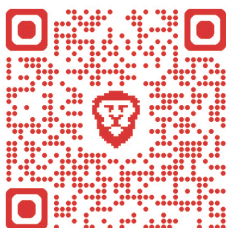
Je compte sur vous !

C'est ici que l'aventure se termine. Bravo !

En participant à ce jeu, vous avez non seulement appris un peu de l'histoire de Genève mais aussi soutenu la LGC et surtout contribué à réduire votre risque de cancer pour aujourd'hui avec une belle séance d'activité physique de plus de 30 minutes !

Pour toutes informations, n'hésitez pas à consulter le site de la Ligue Genevoise contre le cancer :
geneve.liguecancer.ch

Si vous souhaitez soutenir la LGC avec un don :



ANNEXES



Madeleine Keller
née le 4 décembre



Ma mère, Oriane
née le 27 juillet



Océane Gaillard
Née le 14 novembre



Guillaume Fleurose
né le 10 septembre



Olivier Guinand
né le 17 juillet



Maëline Oberlin
Née le 8 juin



Olympe Marguerite
Née le 4 janvier



Mme Jurançon
Née le 28 juillet



Ma sœur, Juliette
née le 6 août



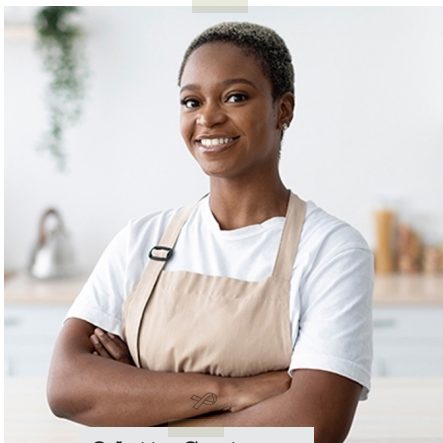
Gina Ostervald
née le 24 août



Iris Garcia
Née le 5 août



Octave Gaillot
né le 1er août



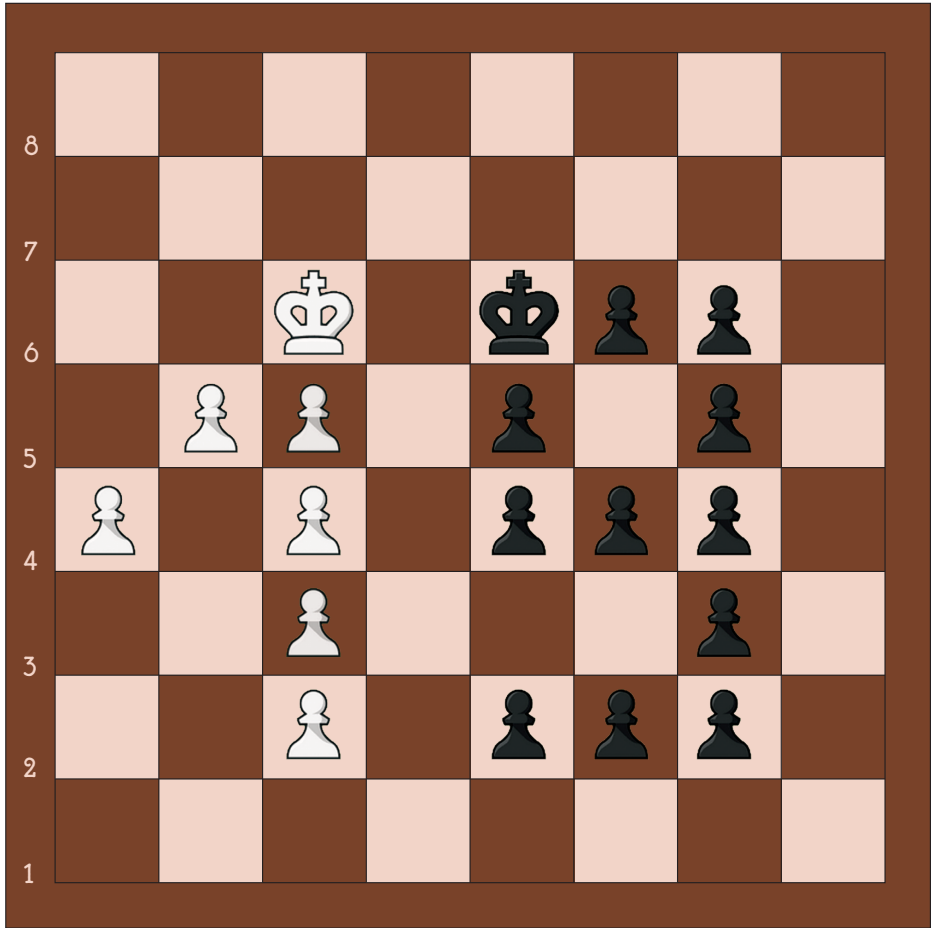
Odette Gaston
Née le 4 avril



Gus Oberlin
Née le 12 mai



Gloria Osborn
née le 2 août



Lilas

Signification

sentiments,
maternité, jeunesse

Occasion

fiançailles, amour,
naissance



Rose

Signification

beauté, passion,
désir

Occasion

Saint-valentin,
déclaration
amoureuse



Camélia

Signification

beauté, amour,
admiration

Occasion

Saint-valentin,
amour, anniversaire



Iris

Signification

bonheur, bonne
nouvelle

Occasion

félicitations,
naissance



Dahlia

Signification

reconnaissance,
générosité

Occasion

remerciements,
pour le plaisir



Marguerite

Signification

délicatesse,
confiance, simplicité

Occasion

remerciements,
fête des mères



Lavande

Signification

protection, plénitude,
positivité

Occasion

bon rétablissement,
fête des pères,
anniversaire



Lys

Signification

pureté, emblème
royal

Occasion

mariage, félicitations



Alphabet Braille

• A •• B •• C •• E

•• G •• I •• J •• K •• L

•• N •• O •• P •• Q •• R

•• T •• U •• V •• W •• X

•• Y •• Z

L'histoire de la Ligue genevoise contre le cancer, de Charles Dubois à nos jours

Genève a été à l'origine de la fondation de la Ligue Suisse contre le Cancer à Berne en 1910 : deux de ses dirigeants étaient praticiens dans notre ville. C'est également à Genève que fut créé, par des fonds privés, le premier Radium Institut d'Europe, chargé de louer des charges de ce précieux métal pour des applications médicales dans le traitement de certains cancers. Une équipe de médecins affiliés à la Ligue Suisse contre le Cancer se groupa alors, avec l'appui du corps médical genevois et de la Faculté de médecine, pour mettre sur pied le 17 décembre 1924 un Centre Anticancéreux et pour racheter le Radium Institut Suisse. Cela permit d'exécuter un programme de recherche scientifique, de mettre à disposition de toute la population le radium et d'informer le public genevois sur la prophylaxie, le diagnostic précoce, et les possibilités thérapeutiques. On fit appel à la générosité publique qui se manifesta de spectaculairement.

Le 24 mai 1965, le Centre Anticancéreux prit le nom de Ligue Genevoise contre le Cancer ; en 1969 fut créé le poste de secrétaire général, maintenu jusqu'en 1996. Actuellement, la Ligue Genevoise dispose d'un capital dont les revenus, augmentés des dons de la population et des collectivités locales, lui permettent de financer des projets de recherche et surtout d'aider les malades ; elle soutient le dépistage précoce, la prophylaxie ainsi que les groupements d'anciens malades qui apportent une aide inestimable aux opérés (mastectomisés, laryngectomisés, colostomisés par exemple). Par son service d'aide aux malades, la Ligue est présente aussi bien en médecine de ville que dans les établissements hospitaliers. D'un petit groupement de bienfaisance, dispensateur de radium et de bons conseils, elle est devenue un rouage irremplaçable dans le système de santé du canton de Genève.

En soutenant le malade tout au long de son traitement, souvent long et pénible, en l'accompagnant ainsi que sa famille tout au long de son parcours relié à la maladie cancéreuse, en facilitant sa réinsertion familiale et dans son milieu professionnel, en participant activement aux campagnes de prévention et de dépistage précoce, elle lutte contre le mythe du cancer comme maladie à part, issue de la fatalité. Souvent, cette maladie ne se distingue plus des autres, elle est fréquemment compatible avec une vie normale ; certains cancers sont beaucoup moins graves que de nombreuses autres maladies. D'où l'importance capitale de l'information pour le malade et ses proches, ainsi que pour la population en général : cette prise de conscience est en elle-même un important facteur de progrès.

Les Présidents

1. Pr Charles Du Bois
(1924 - 1944)
2. Dr Eugène Robert
(1946 - 1958)
3. Dr Charles-Edouard
Schauenberg
(1958 - 1964)
4. Dr François
de Senarclens
(1964 - 1966)

5. Dr Emile Musso
(1966 - 1972)
6. Dr Pierre Ducommun
(1972 - 1985)
7. Pr Luc Perrelet
(1985 - 1991)
8. Dr Pierre Conne
(1991 - 1996)
9. Dr Jurg Schmid de Grunecq
(1996 - 2001)

10. Mme Françoise Maillard
Strüby
(2002 - 2007)
11. Mme Caroline Keller
(2007 - 2010)
12. Pr Bernard Chapuis
(2010 - 2018)
13. Dr Pierre Conne
(2018 - en cours)



Scénario et jeu conçus par Quiveutpister
En collaboration avec la Ligue genevoise contre le cancer

Quiveutpister, créateur d'expériences ludiques
www.quiveutpistergeneve.com

