



ligue genevoise contre le cancer

RAPPORT ANNUEL 2025





ligue genevoise contre le cancer

Editorial

Chers membres, donateurs, partenaires,

Chères toutes et tous,

L'année 2025 marque une étape importante pour la Ligue genevoise contre le cancer (LGC). Elle s'inscrit dans un mouvement à la fois de recentrage sur nos missions fondamentales et d'ouverture renforcée vers les besoins croissants de l'après-cancer.

Les parcours de vie avec et après un cancer deviennent toujours plus complexes. Les personnes concernées, leurs proches, mais aussi les professionnels de la santé et du social sont confrontés à des situations multiples, imbriquées, souvent éprouvantes. Cette complexité appelle une réponse structurée, coordonnée et résolument professionnelle.

C'est précisément dans ce contexte que la Ligue genevoise contre le cancer affirme sa valeur ajoutée : offrir une approche experte, humaine et rigoureuse, capable d'articuler accompagnement individuel, soutien collectif, prévention et réflexion à long terme sur l'après-cancer. Notre engagement repose sur la conviction qu'un accompagnement de qualité ne peut se construire sans une vision globale, ni sans des compétences solides et reconnues.

Coordonner les efforts, créer des ponts, éviter les ruptures de parcours : ces enjeux sont aujourd'hui centraux. Ils impliquent de renforcer les collaborations, tant avec les structures de l'État qu'avec les autres associations et partenaires du réseau genevois. C'est ensemble, dans une logique de complémentarité et de confiance, que nous pouvons répondre de manière pertinente et durable aux besoins des personnes touchées par le cancer.

Ce rapport d'activité témoigne de cette dynamique : celle d'une association attentive aux évolutions sociétales et sanitaires, fidèle à ses valeurs, et déterminée à poursuivre son rôle de référence au service de la population genevoise.

Nous remercions chaleureusement l'ensemble des donateurs, partenaires, bénévoles et collaborateurs qui rendent cet engagement possible, et qui contribuent chaque jour à donner du sens à notre action.



Sonia Modena
Directrice



Pierre-Yves Dietrich
Président

Rapport du trésorier pour l'année 2025

Compte de Résultats :

Produits opérationnels : **CHF 4'771'221.66**, en augmentation de **CHF 2'816'416.38** principalement en raison d'une forte augmentation des legs

- Dons et legs : **CHF 3'865'932**
- Immeubles : **CHF 649'051**
- Autres produits : **CHF 242'798**
- Cotisations : **CHF 13'440**

Charges opérationnelles : **CHF 3'349'958.81**, en augmentation de **CHF 108'071.07**

- Subsidés pour la recherche : **CHF 1'394'622**
- Aide aux malades : **CHF 970'227**
- Charges d'exploitation : **CHF 727'066**
- Prévention / Information : **CHF 147'714**
- Recherche de fonds : **CHF 110'327**

Résultat financier : **CHF 623'755.15**

L'exercice 2025 se solde par un **bénéfice net** de **CHF 2'045'018**. Ce montant sera affecté aux réserves afin de garantir la pérennité du soutien aux malades et à la recherche médicale pour les années à venir.

Les revenus de nos immeubles ont couvert 89 % de nos charges d'exploitation, permettant que la grande majorité de vos dons soit directement consacrés à nos missions essentielles : l'aide aux malades, la recherche médicale, la prévention et la promotion de la santé.

Contrairement aux dons et successions, qui sont précieux mais par nature imprévisibles, le rendement de nos immeubles est récurrent et prévisible.

Récemment, nous avons renforcé notre patrimoine immobilier en acquérant la moitié d'un immeuble que nous possédions déjà à 50%.

Parallèlement, nous avons déménagé nos équipes dans d'autres locaux afin d'être plus efficaces, de réduire nos coûts et de nous rapprocher des HUG.

GRÂCE À TOUS,

LA LIGUE GENEVOISE CONTRE LE CANCER A PU ALLOUER POUR L'ANNÉE 2025 :



970'227.-

À L'AIDE
AUX MALADES.



1'394'622.-

AU SOUTIEN À
LA RECHERCHE
MÉDICALE ET
TRANSLATIONNELLE.



147'714.-

À LA PRÉVENTION ET
LA PROMOTION DE
LA SANTÉ.

Tous les montants sont en CHF

Remerciements

En guise de conclusion, je souhaite m'associer aux paroles de notre Président pour adresser mes remerciements les plus sincères à l'ensemble de nos donateurs, aux fondations, aux entreprises ainsi qu'aux communes du canton. Par leur soutien fidèle et généreux, ils contribuent de manière déterminante à la réalisation et à la pérennité de nos missions.

Nous exprimons également notre profonde reconnaissance aux personnes, ainsi qu'à leurs familles, qui ont accordé leur confiance à la Ligue genevoise contre le cancer en choisissant de lui transmettre un legs ou de la désigner comme légataire universel. Au cours de l'exercice écoulé, ces témoignages de solidarité ont représenté un soutien financier total de **CHF 3'117'993.-**, reflétant l'engagement durable et la confiance placée en notre institution.

Enfin, nous souhaitons rappeler que la Ligue genevoise contre le cancer vit exclusivement de dons privés et chaque contribution, quelle que soit son importance, joue un rôle essentiel dans la poursuite de nos actions et cela depuis plus de 100 ans.

Romain Kössler, Trésorier.

Conseil et soutien Une mission essentielle

Chaque jour à Genève, des personnes touchées par le cancer – patients comme proches – se retrouvent confrontées à une multitude de questions, d'inquiétudes et de besoins, souvent urgents, parfois complexes. Savoir à qui s'adresser, quand, et pour quoi devient alors un enjeu majeur.

La Ligue genevoise contre le cancer se positionne comme la porte d'entrée pour toutes ces demandes. Un lieu d'accueil, d'écoute et de confiance, où aucune question n'est jugée illégitime. Nos infirmiers et infirmières spécialisés sont en première ligne : ils accueillent, évaluent, informent et orientent. Leur rôle est essentiel : comprendre rapidement la situation, poser les bonnes questions et donner la bonne réponse, au bon moment, en mobilisant les ressources les plus adaptées du réseau genevois.

Derrière chaque appel, chaque consultation, chaque échange, il y a une réalité singulière : une annonce récente qui bouleverse un équilibre de vie, un traitement lourd qui fragilise le quotidien, une reprise professionnelle incertaine, des difficultés financières, une fatigue persistante, ou encore un proche qui s'épuise en silence. Notre mission consiste à transformer ces moments de vulnérabilité en points d'appui concrets : clarifier une situation, sécuriser un parcours, faciliter une démarche, coordonner les intervenants.

La Ligue est un acteur central du parcours patient, dès l'annonce de la maladie, tout au long des traitements et dans l'après-cancer. Il s'inscrit pleinement dans une vision coordonnée de l'accompagnement, où la personne concernée n'est jamais réduite à sa maladie et où ses besoins médicaux, psychologiques, sociaux et professionnels sont considérés dans leur globalité.



Les proches aidants occupent également une place déterminante dans cet accompagnement. Leur engagement est souvent discret mais essentiel. Ils portent, soutiennent, organisent, rassurent – parfois au prix de leur propre équilibre. Reconnaître leur rôle, prévenir leur épuisement et répondre à leurs besoins spécifiques fait partie intégrante de notre mission.

Derrière chaque situation, il y a une personne, une famille, une histoire et l'engagement indéfectible de la Ligue à offrir un accompagnement professionnel, accessible et profondément humain.



Je suis profondément reconnaissante pour l'aide de la Ligue genevoise contre le cancer. Ce soutien me soulage énormément, surtout dans une période aussi compliquée. Merci aussi à vous pour votre suivi et votre bienveillance, c'est précieux.

Groupes de parole

Les groupes de parole sont des espaces d'échange sécurisés et confidentiels où les personnes touchées par le cancer, ainsi que leurs proches, peuvent partager leurs expériences, leurs émotions et leurs questionnements.

Animés par des infirmiers spécialisés, ces groupes ont pour objectif de rompre l'isolement, de renforcer les ressources personnelles et de favoriser un mieux-être au quotidien. Ils permettent à chacun de trouver soutien, compréhension et repères auprès de personnes vivant des réalités similaires. En offrant un cadre bienveillant et structuré, ces rencontres contribuent à restaurer la confiance, à faciliter l'expression des besoins et à soutenir les parcours de vie bouleversés par la maladie.

Pour répondre à la diversité des vécus et des besoins, nous proposons aujourd'hui huit groupes de parole distincts. Certains s'adressent aux personnes en traitement, d'autres à celles qui traversent l'après-cancer. Nous offrons également des espaces spécifiquement pensés pour les proches, les jeunes et pour les hommes.

Cette variété de formats permet à chaque participant de rejoindre un groupe qui correspond à son rythme, à son histoire et à ses préoccupations du moment, et d'y trouver un soutien réellement adapté :

- **Eh les mecs** : groupe réservé aux hommes, malades ou proches aidants.
- **Et si on se rencontre** : pour les personnes qui ont vécu la maladie oncologique.
- **Jeunes à vous la parole** : pour les personnes malades ou proches âgées de 18 à 35 ans.
- **Groupe deuil** : pour les personnes qui font face à la perte d'un proche.
- **Rencontres et découvertes** : pour les malades et les proches autour d'activités ressourçantes.
- **Partageons entre proches** : pour les proches aidants.
- **Maintenant et après** : pour les personnes qui ont fini leur traitement.
- **Partage pour les personnes avec stomie** : pour les malades et les proches aidants.

Tous ces groupes ont lieu une fois par mois et sont **gratuits sur inscription**, pour connaître les dates et horaires, n'hésitez pas à nous contacter.



022 322 13 33



info@lgc.ch

Ce sont les participants qui en parlent le mieux

Pour le groupe Mecs

En passant devant la Ligue, j'ai vu une affiche sur le groupe d'écoute pour hommes. J'ai hésité, puis j'ai décidé d'essayer.

Petit à petit, ce rendez-vous est devenu un repère, un moment où l'on peut être soi-même, sans devoir jouer un rôle. Ce que j'apprécie le plus, c'est la simplicité des échanges : on est un groupe de potes qui parle, qui se tait, qui rit parfois. On se comprend sans tout expliquer.

Parfois, on parle des difficultés liées à la maladie, parfois, on partage nos expériences, et d'autres fois, on rit de tout et de rien. Ce mélange, c'est ce qui rend le groupe vivant et, je crois, nécessaire. Ce qui me plaît, c'est que ce n'est pas un espace « psychologique » où l'on doit parler de ses émotions ou penser positif à tout prix. Ici, les choses viennent naturellement. Je le recommanderais même à ceux qui n'aiment pas ce genre d'approche : on y trouve quelque chose de vrai, de simple, et ça fait du bien.

M.

Pour le groupe Jeunes

La participation à ce groupe m'a apporté plusieurs choses différentes à différents instants. D'abord lorsque j'étais en traitement me rendre compte que je n'étais pas seule, mais aussi dès la première séance je me suis sentie proche du groupe car nous avions à peu près le même âge et je me sentais comprise.

Ensuite j'avais l'impression d'appartenir à un groupe. Lorsque je me sentais déconnectée de ma famille ou autres amis, je me sentais reconnectée à ce groupe car nous parlions « le même langage ».

Une fois les traitements terminés je me suis sentie utile lorsque je passais du côté de l'écouter. Cela m'apporte beaucoup de pouvoir être présente pour d'autres personnes qui entrent dans leur protocole.

V.

L'histoire de Maria

Découvrez le parcours de Maria, une histoire construite à partir des expériences vécues par les personnes que nous soutenons au quotidien à la Ligue genevoise contre le cancer.

À travers son récit, nous vous présentons ici de manière simple les différentes étapes d'un accompagnement au sein de la LGC, ainsi que l'ensemble des soutiens possibles (pratiques, psychologiques, sociaux, administratifs, juridiques ou financiers) proposés à tous quel que soit le type de cancer, l'âge, la situation familiale ou professionnelle.

Cette histoire permet de mieux appréhender la diversité des services offerts par la Ligue genevoise contre le cancer et l'importance de cet accompagnement dans le quotidien des personnes touchées de près ou de loin par la maladie.



Maria a 50 ans - 2 enfants - un mari et une activité professionnelle.

*Le cancer touche 1 femme sur 3 au cours de sa vie
23'000 personnes vivent avec le cancer à Genève*

Le médecin lui annonce un diagnostic de cancer. Maria ne comprend pas ce qui lui arrive et n'ose pas poser de questions. Elle fait des recherches sur internet et appelle la LGC.

Un infirmier de la LGC lui répond, lui propose un RDV pour répondre à toutes ses questions et voir comment l'accompagner.

443 nouveaux malades en 2025



Maria ne sait pas comment en parler à ses enfants et à ses proches.

Un infirmier l'aide à trouver la meilleure façon de l'annoncer à ses proches et l'expliquer à ses enfants.

Dans 7 cas sur 10, les personnes cherchent seulement une écoute



Maria se demande comment faire avec son employeur, elle est perdue dans les démarches à effectuer.

Un infirmier de la LGC ou un conseiller psychosocial lui explique quels sont ses droits, ses obligations, et les démarches à effectuer.

Dans 8 cas sur 10 l'annonce à l'employeur pose problème



Maria commence les traitements, elle est fatiguée et démoralisée. Elle ne se reconnaît plus.

Un infirmier trouve avec elle des solutions pour la soulager : bénévolate Domilyls, groupes de parole, bons de transport, aide-ménagère.

*1'500 aides aux transports
17 malades suivis par 8 bénévoles*

La famille a des problèmes financiers et a du mal à payer le loyer ou certaines factures.

La LGC soutient les malades et leurs proches en leur octroyant des aides financières ponctuelles et personnalisées.

CHF 123'800 en 2025 en soutien aux ressources



Les relations avec son mari se détériorent, ils ne se comprennent plus et des tensions surgissent.

Les infirmiers lui proposent des espaces de parole spécifiques : Médiation familiale et consultation intimité.

*88 séances de groupes de parole par an
30 médiations familiales en 2025*

Les traitements sont finis, mais Maria peine à retrouver la forme et sa place dans sa vie sociale et professionnelle.

À la suite d'une consultation après cancer avec une infirmière spécialisée, elle décide de s'engager dans le Programme de Réadaptation oncologique de la LGC.

Programme pour un groupe de 10 patients encadrés par une infirmière spécialisée, pendant 12 semaines



Soutien à la recherche médicale

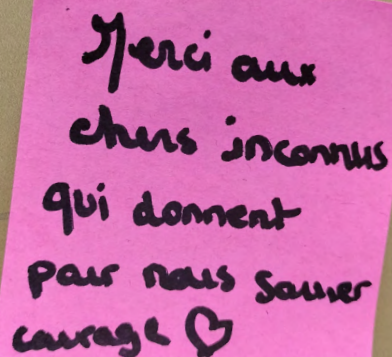
Depuis sa création, la Ligue genevoise contre le cancer place la recherche médicale au cœur de sa mission. Depuis plus de 100 ans, elle soutient activement les avancées scientifiques qui permettent de mieux comprendre le cancer, d'améliorer les traitements et d'augmenter la qualité de vie des personnes touchées par la maladie.

Convaincue que le progrès médical repose sur l'innovation et la rigueur scientifique, l'association finance des projets de recherche ambitieux, portés par des équipes engagées et reconnues. Son soutien contribue au développement de nouvelles approches thérapeutiques, à l'amélioration des protocoles de soins et à une meilleure compréhension des dimensions humaines et sociales liées à la maladie.

Grâce à la générosité de ses donateurs, la Ligue genevoise contre le cancer transforme la solidarité en progrès concret. Chaque contribution permet de soutenir des équipes engagées, d'encourager l'innovation et de rapprocher la science des besoins réels des personnes touchées par le cancer.

Soutenir la recherche, c'est croire que demain peut être différent d'hier. C'est refuser la fatalité. C'est donner une chance supplémentaire à celles et ceux qui en ont besoin aujourd'hui – et à celles et ceux qui en auront besoin demain.

Cet engagement, fidèle et déterminé, continue de guider chacune de nos actions. Parce que faire avancer la recherche, c'est faire avancer l'espoir.



Merci aux
chers inconnus
qui donnent
pour nous sauver
courage 🤍

En 2025, la Ligue a soutenu 12 projets de recherche :

Dre EBERHARDT Christiane

Centre de Vaccinologie - Hôpitaux
Universitaires de Genève (HUG)

*Les lymphocytes T sont-ils égaux ? Profil
comparatif des lymphocytes T spécifiques à
l'HPV et induits par la vaccination et le cancer*

CHF 299'475 / 3 ans [2023-2025]
Soit CHF 99'825 en 2025.

Pr SCHEIERMANN Christoph

Université de Genève (UNIGE) Département
de Pathologie et Immunologie

*Exploiter les rythmes circadiens pour
la thérapie par cellules T à récepteur
antigénique chimérique (CAR)*

CHF 308'630 / 3 ans [2025-2027]
Soit CHF 102'876 en 2025.

Feu Dr FOTI Michelangelo - Dr MAECHLER Pierre

Centre Médical Universitaire (CMU)

ERMP1 in MAFLD-driven liver cancer

CHF 349'096 / 3 ans [2023-2025]
Soit CHF 116'365 en 2025.

Dre LABIDI-GALY Intidhar

Centre Médical Universitaire (CMU)

*Overcoming resistance to PARP inhibitors
in BRCA mutated ovarian cancer*

CHF 375'000 / 3 ans [2023-2025]
Soit CHF 125'000 en 2025.

Pr MIGLIORINI Denis

Centre Médical Universitaire (CMU)

*Reprogrammation mitochondriale pour
restaurer la dysfonction liée à l'âge dans
les cellules T et renforcer la thérapie CAR-T*

CHF 255'088 / 2 ans [2024-2025]
Soit CHF 127'544 en 2025.

Dre DUCROS GJORGIEVA Monika

Centre Médical Universitaire (CMU)

*Mécanismes moléculaires à l'origine du
carcinome rénal dans la maladie rénale
chronique*

CHF 249'907 / 3 ans [2025-2027]
Soit CHF 83'302 en 2025.



Prévention et promotion de la santé

Une campagne de prévention solaire en constante expansion

Année après année, la campagne de prévention solaire de la Ligue genevoise contre le cancer poursuit son développement et rencontre un succès croissant auprès de la population genevoise. En 2025, cette action emblématique s'est encore renforcée, tant par l'ampleur de son déploiement que par la qualité des messages transmis.

Au cœur de cette campagne, l'engagement des étudiants en médecine et en soins infirmiers constitue un atout majeur. Formés, investis et résolument professionnels, ils jouent un rôle essentiel dans la sensibilisation aux risques liés à l'exposition au soleil. Leur proximité avec le public, leur capacité d'écoute et leur créativité permettent d'aborder des enjeux de santé publique parfois banalisés, de manière accessible, interactive et percutante.

Grâce à des actions ciblées sur le terrain, des supports innovants et une approche pédagogique adaptée à différents publics, la campagne contribue à renforcer les connaissances et à encourager des comportements protecteurs face aux risques de cancers de la peau.

Cette dynamique positive témoigne de la pertinence d'une prévention ancrée dans le réel, portée par les jeunes générations de professionnels de la santé et soutenue par l'expertise de la Ligue genevoise contre le cancer. Elle illustre pleinement notre volonté de promouvoir la santé durablement, par des actions visibles, cohérentes et en constante évolution.

Ainsi, au fil de l'été, notre équipe a sillonné 19 lieux différents, des parcs aux plages, en passant par les piscines, les clubs nautiques, les associations, les espaces pour enfants et même l'aéroport. Elle a également été présente au Swiss Open (tournoi de tennis en fauteuil), un moment fort de la saison. Grâce à cette présence active sur le terrain, 4'950 personnes ont pu être sensibilisées, et quelques 5'550 casquettes, bobs, échantillons de crème solaire et 2'500 brochures ont été distribués.

Pr SCAPOZZA Leonardo

Centre Médical Universitaire (CMU)

Development of Methodology for Patient Stratification and Efficacy Evaluation of Novel Adenosine Receptor-Targeting Immunotherapy

CHF 241'416 / 2 ans [2024-2025]
Soit CHF 120'708 en 2025.

Pr ZAIDI Habib

Hôpitaux Universitaires de Genève (HUG)

Computational Nuclear Oncology using Theranostic Digital Twins: Towards Personalized Precision radiopharmaceutical therapies

CHF 295'934 / 3 ans [2025-2027]
Soit CHF 98'644 en 2025.

Dre LABIDI-GALY Intidhar et

Dre LUISIER Raphaëlle

HUG / UNIGE - Partenariat avec les programmes du GTOP et du CROH phase 2 (Translational Research Center For Oncohematology - dirigé par les professeurs MICHELIN Olivier et PITTET Mikaël

Identifying predictive biomarkers for immunotherapy in high-grade ovarian cancer

CHF 898'093 / 3 ans [2025-2027]
Soit CHF 298'457 en 2025.

PhD SHAFFAR Robin

Centre Médical Universitaire (CMU)

Prevalence, Survival, and Financial Challenges: A Population-Based Study on Cancer Survivorship in Geneva and Switzerland

CHF 244'654 / 2 ans [2025-2026]
Soit CHF 106'899 en 2025.

Association OLFACANIS M. ROTHEN

Nicolas

Détection du cancer du sein à un stade précoce, non invasive et peu coûteuse grâce au flair des chiens spécifiquement dressés à cet effet

CHF 45'000 / 3 ans [2025-2027]
Soit CHF 15'000 en 2025.

Bourse accordée à

Dr GAINARD Marie-Estelle

Hôpitaux Universitaires de Genève (HUG) - pour le travail de thèse fiancée par notre Fondation Dubois-Ferrière Dinu Lipatti

CHF 100'000 / 1 an / 2025
Soit CHF 100'000 en 2025.

Une collaboration avec la ville de Genève confirmée

La collaboration avec la Ville de Genève s'est renforcée cette année, notamment avec le Service logistique et manifestations, le Service des sports, le Service des espaces verts et le Service de la voirie - Ville propre. Notre infirmier spécialisé a animé 8 sessions de formation, permettant à 140 personnes d'être sensibilisées aux risques liés à la surexposition solaire et aux bonnes pratiques de protection.

Prévention et promotion de la santé en entreprises

L'équipe d'infirmiers spécialisés a été accueillie cette année, dans 17 entreprises dont 9 nouvelles pour 31 interventions et a eu un échange avec environ 1250 personnes.

Si la majeure partie de ces interventions se déroulent au mois d'Octobre sur la thématique du cancer du sein, nous constatons un intérêt de plus en plus vif autour des thématiques des cancers masculins, en novembre et de la prévention solaire entre mai et août.



Témoignage de notre partenaire, Hôtel La Réserve

Pourquoi avez-vous choisi de collaborer avec la Ligue genevoise contre le cancer ?

La Ligue genevoise contre le cancer est une institution de réputation, c'est la raison pour laquelle nous avons souhaité travailler avec vous. Le premier contact était très professionnel et chaleureux et tout au long, nous avons eu le sentiment d'un vrai partenariat bienveillant et presque amical.

Quelle intervention a-été réalisée dans votre entreprise ?

Nous avons souhaité deux interventions, une auprès de nos collaborateurs et une auprès de nos membres Spa Nescens.

Quel a été l'impact ou l'apport principal pour vos équipes ?

Nos collaborateurs étaient très intéressés et ont posé beaucoup de questions. Grâce au professionnalisme et l'ouverture d'esprit de vous deux, toutes les questions ont été abordées sans gêne sur un sujet quelquefois intime. Les réponses étaient claires et emmenées avec beaucoup de délicatesse. Cela fut la même chose pour nos membres Spa Nescens.

Que diriez-vous à une autre entreprise qui envisage une démarche similaire ?

Il est très précieux de créer des moments d'échange comme ceux que proposent le LGC à nos collaborateurs. Au-delà de la compétence des interlocuteurs, les participants ont énormément apprécié ce moment.

Nous souhaitons cette année mettre « Movember » en avant et serions ravis de retravailler avec vous !

Podcasts

Cette année, 7 nouveaux podcasts sont à découvrir sur nos plateformes d'écoute Ausha et Spotify.

- **Mars Bleu** : parlons sans tabou du cancer colorectal et de la stomie avec Laure en rémission d'un cancer digestif.
- **Cancer et Travail** : briser les tabous avec Grégoire Mottier, secrétaire général de l'association Action Margaux, une association reconnue pour son engagement en faveur de l'employabilité des personnes atteintes de cancer.
- **Cancer et activité physique** : bouger pour mieux vivre avec Isabelle Favre, physiothérapeute spécialisée en activité physique adaptée.
- **Soleil et prévention** : les bons gestes avec notre experte Xezal, chargée de la campagne de prévention solaire de la LGC.
- **Épisode Spécial** : entretien avec Megan, étudiante infirmière en fin de formation, en stage à la Ligue genevoise contre le cancer.
- **Un ultra triathlon** : trois pays, un seul combat : soutenir la lutte contre le cancer, avec Samuel et Antoine, étudiants, à l'initiative de ce projet dynamique de collecte de fonds.
- **Aromathérapie** : éclairage d'une infirmière experte Gwenaëlle sur les usages, les limites et surtout sur la manière dont l'aromathérapie peut accompagner les personnes touchées par un cancer.



Tous les épisodes sont disponibles sur les plateformes d'écoute Ausha et Spotify.



Lancement du programme de réadaptation oncologique

En 2025, la Ligue genevoise contre le cancer a franchi une étape majeure dans le développement de son offre d'accompagnement avec le lancement de son programme de réadaptation oncologique.

Ce programme s'inscrit dans le cadre de l'alliance renforcée avec la Ligue vaudoise contre le cancer, à l'échelle de l'Arc lémanique. Il repose sur un modèle éprouvé, développé et déployé avec succès par notre partenaire vaudois, et adapté aux spécificités du contexte genevois.

Destiné aux personnes ayant terminé leurs traitements actifs, ce programme structuré se déploie sur 12 semaines et vise à soutenir la récupération globale après un cancer. Il offre un accompagnement coordonné, intégrant un suivi médico-infirmier étroit, garant de la cohérence du parcours et de la sécurité des participants.

Au-delà des prestations proposées, ce programme incarne une vision commune de l'après-cancer : une prise en charge globale, personnalisée et professionnelle, permettant aux personnes concernées de retrouver des capacités fonctionnelles, une qualité de vie et une autonomie durable.

Par ce lancement, la Ligue genevoise contre le cancer affirme son engagement à développer des réponses concrètes et structurées aux besoins de l'après-cancer, en s'appuyant sur des collaborations inter-cantoniales solides et une expertise reconnue.

Aurélié G.
Infirmière spécialisée – programme de réadaptation oncologique



Autres actions

04 février 2025 **Journée mondiale contre le cancer Une mobilisation romande coordonnée**

À l'occasion de la Journée mondiale contre le cancer 2025, les Ligues genevoise et vaudoise contre le cancer ont mené, en partenariat avec l'IUCC et l'ensemble du réseau d'entraide romand, une action commune d'envergure visant à renforcer la sensibilisation du public et la visibilité des ressources disponibles en Suisse romande. Pour la première fois, deux conférences publiques ont été organisées simultanément à Genève et Lausanne, illustrant la volonté partagée de proposer une réponse cohérente et collaborative aux enjeux liés au cancer.

Cette mobilisation a permis de mettre en avant l'importance d'une information accessible, d'un accompagnement adapté et de la reconnaissance de l'unicité de chaque parcours de vie. Plusieurs associations locales étaient présentes afin d'orienter le public vers les dispositifs de soutien existants et de favoriser les échanges.

Nous avons également profité de cette journée pour mettre à disposition de toutes et tous un nouveau guide romand, qui répertorie l'ensemble des offres de soutien destinées aux personnes concernées par le cancer. Cet outil vise à faciliter l'accès à l'information et à renforcer la coordination entre les acteurs régionaux.

Par cette initiative, les Ligues genevoise et vaudoise réaffirment leur engagement à travailler ensemble pour améliorer la compréhension, la prévention et l'accompagnement du cancer en Romandie, en plaçant la personne au centre des préoccupations.

Pour télécharger le guide

<https://geneve.liguecancer.ch/documentation/brochures-a-commander>

Merci à toutes les associations du réseau romand et aux participants !

Juin 2025 **Ultra Triathlon Europe**

Dans le cadre d'une initiative de solidarité en faveur de la Ligue genevoise contre le cancer, Antoine et Samuel, deux étudiants, se sont engagés dans un Ultra-Triathlon d'une ampleur exceptionnelle traversant trois pays. Leur défi comprenait 12 km de natation entre Évian-les-Bains (France) et Lausanne (Suisse), 800 km de vélo reliant Lausanne à Caen (France), puis 126,6 km de course à pied entre Portsmouth et Londres (Royaume-Uni).

L'objectif de ce projet était double : relever un défi sportif d'envergure tout en mobilisant des fonds et en sensibilisant le public à la lutte contre le cancer.

Au-delà de la performance physique, cette initiative a permis de transformer chaque kilomètre parcouru en soutien concret aux actions de prévention, d'accompagnement et d'information menées par la Ligue genevoise contre le cancer.

Ce défi illustre l'engagement de jeunes adultes déterminés à mettre leur énergie, leur endurance et leur créativité au service d'une cause qui dépasse largement le cadre sportif.

Merci à Antoine et Samuel !

Oct - Nov 2025 **Badges Octobre Rose et Movember**

Cette année, nous avons demandé à *Groseille*, jeune graphiste genevoise de réaliser une série de badges pour nos campagnes dédiées à la sensibilisation des cancers du sein et masculins, afin de faire rimer sensibilisation et durabilité !

Ces badges sont plus robustes que les rubans traditionnels et se conservent d'année en année.

Les badges sont encore disponibles auprès de la Ligue genevoise contre le cancer au prix de CHF 5.

Contactez la LGC pour plus d'informations.

Merci à Groseille !





Pour le Four Seasons

Margaux Dupont
Catering sales manager
Martin Rhomberg
Directeur général

05 octobre 2025 **Course de l'Espoir – Four Seasons**

La 17^{ème} édition de la Course de l'Espoir a été un véritable succès cette année encore avec un record absolu de 750 participants !

L'engagement du Four Seasons associé à la générosité des coureurs et des partenaires nous a permis de récolter plus de CHF 43'000.

Merci au Four Seasons et ses équipes !

11 octobre 2025 **1^{ère} édition du Rallye des Élégantes**

Le Rallye des Élégantes est une initiative portée par Florence L'Huillier, présidente de la section genevoise de l'Automobile Club de Suisse et pilote de Rallye pendant 20 ans. Une vingtaine d'équipages 100% féminin se sont retrouvées au volant d'autos de caractère pour une journée placée sous le signe de la solidarité et de l'élégance. L'édition de cette année a conduit les participantes sur un parcours d'une cinquantaine de km entre le restaurant de la Chaumière à Troinex et le Golf club de Bonmont à Chésèrex.

Grâce à l'énergie de Florence L'Huillier, à l'implication de la section genevoise de l'ACS et à l'enthousiasme des participantes, le Rallye des Élégantes a permis de récolter CHF 7'000 pour soutenir les femmes concernées par le cancer du sein.



La prochaine édition du Rallye des Élégantes est d'ores et déjà programmée pour le samedi 10 octobre 2026. Cette anticipation témoigne de l'enthousiasme suscité par l'événement et de la volonté de poursuivre une dynamique qui allie passion automobile, solidarité féminine et élégance.



Interview de Florence L'Huillier

En tant que présidente de la section genevoise de l'Automobile Club de Suisse, qu'est ce qui vous a inspiré à créer un rallye exclusivement féminin, porteur d'un message de prévention en lien avec Octobre Rose ?

En tant que présidente, j'avais envie de créer un événement qui ressemble aux femmes : chaleureux, élégant et accessible. L'associer à Octobre Rose me semblait une évidence.

Le lien femmes automobile est de plus en plus fort, beaucoup de femmes aiment les voitures. Il n'y a pas à ma connaissance en Romandie, de rallye officiel ou autre événement qui rassemble des femmes qui aiment se balader, rouler ensemble, pour une bonne cause en plus.

Pourquoi était-il important pour vous d'associer cette première édition au profit de la Ligue genevoise contre le cancer ?

Donner un sens à cet événement me paraissait essentiel et je tenais à ce que cela soit en apportant un soutien à une structure locale, telle que la Ligue genevoise contre le cancer. La LGC accomplit un travail incroyable auprès des personnes touchées par le cancer.

Qu'est-ce qui vous a le plus marqué dans la participation des équipages féminins et dans l'ambiance de cette journée ?

J'ai été très émue par l'énergie dégagée par toutes les participantes. J'ai vu beaucoup de sourires, beaucoup de plaisir, et une vraie écoute et attention à la cause. Cette journée a largement dépassé le cadre d'un simple rallye-balade.

Comment envisagez-vous la suite du Rallye des Élégantes et la manière dont il pourra continuer, à sa mesure, à soutenir Octobre Rose et la Ligue genevoise contre le cancer ?

Les participantes ont été tellement conquises par l'expérience que nous avons dû fixer la date de l'édition de 2026 tout de suite ! Je vous donne RDV le 10 octobre 2026 avec une marraine prestigieuse : Michèle Mouton.



Michèle Mouton a remporté 4 rallyes en championnat du monde des rallyes et 4 en championnat d'Europe, Vice-championne du monde, 1982 et est Vainqueur de Pikes Peak International Hill Climb, 1985.

Le montant des participations sera reversé intégralement à la Ligue genevoise contre le cancer.

Information partenaires et inscription : contacter Catherine Locca à l'Automobile Club de Suisse.

catherine.locca@acs.ch

Merci à l'Automobile Club de Suisse, aux sponsors, à Guillaume Chalvin et aux élégantes pilotes.

Du 17 au 25 octobre

L'arbre à messages à l'aéroport de Genève – Cointrin



Dans le cadre d'Octobre Rose, l'Aéroport de Genève et l'ensemble de ses commerces et restaurants se sont mobilisés aux côtés de la Ligue genevoise contre le cancer en installant un arbre à messages au cœur du terminal des départs.

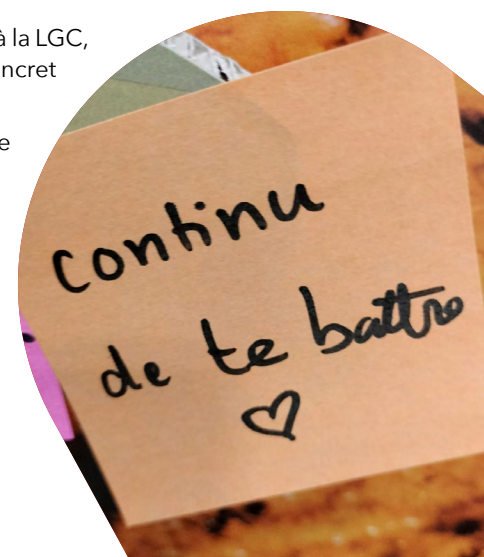
Pendant une semaine, les passagers étaient invités à accrocher un mot d'encouragement, une pensée pour un proche ou un simple geste de solidarité.

Chaque jour, l'arbre se couvrait de messages poignants, porteurs d'espoir, de gratitude et de courage. De nombreux malades et proches ont partagé leur vécu, leurs pertes, leurs victoires et leurs élans d'affection, créant un espace d'émotion collective au sein même de l'aéroport.

Pour chaque message déposé, CHF 1 était reversé à la LGC, transformant ces témoignages en un soutien concret aux personnes concernées par le cancer.

Cette action sensible et participative a permis de toucher un large public et de récolter CHF 2'000.

Merci à l'aéroport de Genève, à tous ses commerces et restaurants ainsi qu'aux passagers.



23 novembre 2025

Gala de danse : Dansons la vie

Le gala Dansons la Vie, organisé conjointement par la LGC et la LVC, s'est déroulé devant un public nombreux et attentif (800 personnes). La soirée a réuni une équipe artistique de haut niveau et proposé une succession de pièces chorégraphiques mêlant répertoire classique et créations contemporaines, interprétées par des danseurs issus de grandes compagnies européennes.

La collaboration entre les Ligues genevoise et vaudoise a constitué un élément clé de cette édition. Elle a permis un partage d'expérience particulièrement précieux, alors que la LGC prépare le lancement de son propre programme de danse adaptée. Cette coopération a également renforcé la dimension « Arc lémanique » du projet, en réunissant deux régions engagées dans une même vision de l'accompagnement par le mouvement.

Un moment fort de la soirée a été la présentation du travail réalisé par les patients du programme vaudois, accompagnés par des danseurs professionnels, dans une chorégraphie spécialement conçue pour eux.

Au-delà de sa dimension artistique, le gala a rappelé le rôle essentiel de la danse dans un programme de réadaptation oncologique. Par le mouvement, l'expression corporelle et la créativité, les patients renforcent leur mobilité, leur confiance et leur bien-être global. La soirée a ainsi illustré de manière sensible l'impact positif de la danse dans le parcours de rétablissement.

À l'issue de cette soirée, CHF 113'000.- ont été récoltés.

Merci aux soutiens et partenaires ainsi qu'aux spectateurs !



03 décembre 2025

Spectacle « Nos incroyables talents » avec Healing Joy

Co-organisée par Healing Joy et la LGC, cette soirée a offert un véritable concentré de joie et de créativité. Les artistes issus des ateliers thérapeutiques et artistiques proposés par les 2 associations, ont illuminé la scène avec leurs danses, leurs chants, leurs sketches et une énergie débordante. Plus de 200 personnes ont répondu présentes pour célébrer leurs talents et les encourager.

Merci au public !



19 décembre 2025

Genève Servette Hockey Club Récolte de gobelets

La collecte de gobelets à l'occasion du match contre le club des SCL Tigers nous a permis de récolter près de 500 gobelets auprès du public.

Merci au GSHC !



Bureau Exécutif

Pierre-Yves DIETRICH
Président
Professeur en oncologie

Pierre CONNE
Médecin

Hubert SARASIN
Gestionnaire de fortune

Grégoire BORDIER
Vice-Président
Banquier

Dan FUOCHI
Avocat

Romain KÖSSLER
Trésorier
Banquier

Johanna MAYER
Enseignante

Conseil Stratégique

Yves BEYELER
Médecin et soins palliatifs

Mathieu CHEVALLIER
Oncologue

Jean-François ENZ
Banquier

Claudius IRLE
Oncologue

Anny PAPILLOU MORAGA
Infirmière

Dominique BORGAT
Responsable réadaptation
professionnelle OCAS

Philippe De BOCCARD
Avocat

Claudine HELG
Oncologue

Antoine KOHLER
Avocat

Dominique CHAUTEMS LEURS
Enseignante

Christian De PREE
Oncologue

Anne HUGLI
Oncologue

Marie MACHWIRTH
Directrice des opérations

François VAUTHIER
Médecin-dentiste



Membres de l'équipe opérationnelle



Sonia MODENA
Directrice



Laurence CHONG-BITZ
Conseil et soutien
Infirmière spécialisée



Claudia ARISALDI
Comptable / Responsable
administrative



Antonio LOPES-SALVADOR
Conseil et soutien
Infirmier spécialisé



Emilie VAUTHIER
Assistante de gestion



Jean-Charles GIMENEZ
Prévention et promotion de
la santé
Infirmier spécialisé



Camille BAILLAT
Responsable des partenariats
et de la recherche de fonds



Aurélie Galvin
Réadaptation oncologique
Infirmière spécialisée



Isabelle ROIG
Conseil et soutien
Conseillère psychosociale



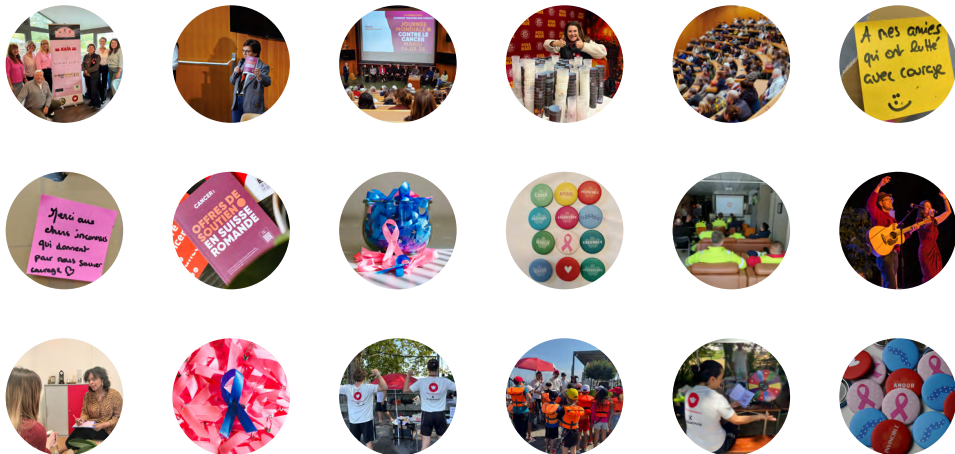
Sabra KIGOUK
Conseil et soutien
Infirmière spécialisée et
médiatrice familiale



Ensemble, nous pouvons faire la différence !



ligue genevoise contre le cancer



Restez informés avec notre newsletter

Scannez ce QR code pour vous inscrire :



Nous vous invitons à vous inscrire pour recevoir notre newsletter. Vous serez ainsi informés de toutes nos prestations et évènements à venir.



Rendez-vous sur Instagram afin de rester informés de nos dernières actualités.

@liguegenevoisecontrecancer



ligue genevoise contre le cancer

Rue Sautter 29, 1205 Genève

Consultation sur RDV

lu-ve: 9h à 17h

Permanence sans RDV

lu et ve: 13h30 à 17h

Consultation psychosociale

sur RDV, 2 vendredis/mois

SECRETARIAT

Tél. 022 322 13 33

lu-ve: 9h à 17h30

COURRIEL

info@lgc.ch

